

**UN NIVEAU D'ACTIVITÉ CORRECT AU 4<sup>ÈME</sup> TRIMESTRE MAIS UN REcul ENVISAGÉ DÉBUT 2016**

Même si elle s'est ralentie, la tendance à la hausse s'est poursuivie en Haute-Savoie au dernier trimestre de l'année. A l'instar du trimestre précédent, le dynamisme a été notamment ressenti sur le marché de l'entretien-amélioration, les segments du neuf (logements et locaux) étant en recul. Pour le début d'année, les chefs d'entreprises haut-savoyards anticipent une baisse de

l'activité, et ce, sur l'ensemble des segments de marché. Les carnets de commandes des entreprises du département sont une nouvelle fois les plus garnis de la région, et sont globalement stables par rapport au trimestre précédent, assurant ainsi 4,7 mois d'activité. Par ailleurs, les effectifs se sont plutôt contractés sur le dernier trimestre, avec un faible recours à l'intérim (10%). Les entrepreneurs témoignent d'une légère hausse de leurs effectifs, le recours à l'intérim devrait rester faible (jusqu'à 12%).

**Activité**

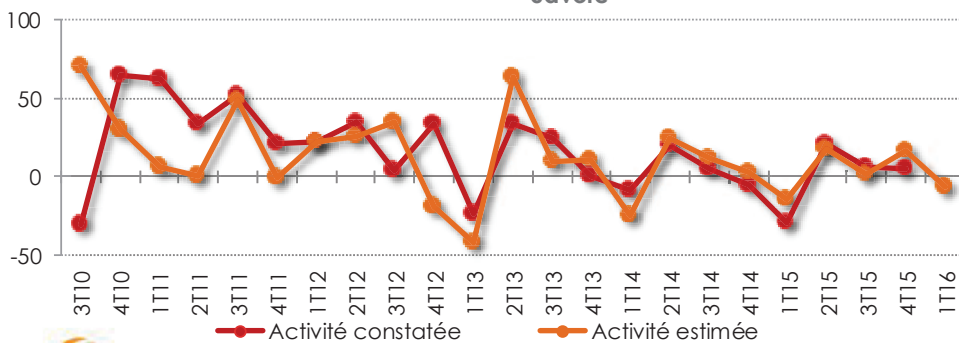
**Evolution constatée au 4<sup>ème</sup> trimestre 2015**

	Activité passée	Devis traités
Marché logements neufs	↓ Solde d'opinion : -8	↓ Solde d'opinion : -5
Marché Bâtiments non résidentiels neufs	↓ Solde d'opinion : -12	↓ Solde d'opinion : -5
Marché de l'entretien-amélioration	↑ Solde d'opinion : 6	= Solde d'opinion : 0
Bois Construction en Haute-Savoie	↑ Solde d'opinion : 5	= Solde d'opinion : 1

**Evolution prévue au 1<sup>er</sup> trimestre 2016**

	Activité prévue	Carnets de commandes
Marché logements neufs	↓ Solde d'opinion : -4	↓ Solde d'opinion : -8
Marché Bâtiments non résidentiels neufs	↓ Solde d'opinion : -3	↓ Solde d'opinion : -8
Marché de l'entretien-amélioration	↓ Solde d'opinion : -9	↓ Solde d'opinion : -12
Bois Construction en Haute-Savoie	↓ Solde d'opinion : -7	↓ Solde d'opinion : -11

**Evolution de l'activité globale de la filière Bois Construction en Haute-Savoie**



**Carnets de commandes**

Nombre de mois de travail assurés
Bois Construction en Haute-Savoie

**4,7**

**Emploi**

**Evolution constatée au 4<sup>ème</sup> trimestre 2015**

	Effectifs passés*
Bois Construction en Haute-Savoie	↓ Solde d'opinion : -6

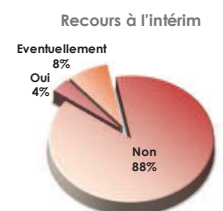
\* Effectifs hors intérim



**Evolution prévue au 1<sup>er</sup> trimestre 2016**

	Effectifs prévus*
Bois Construction en Haute-Savoie	↑ Solde d'opinion : 6

\* Effectifs hors intérim



**Note méthodologique**

Cette lettre trimestrielle est issue d'une enquête réalisée par la Cellule Economique Rhône-Alpes (CERA - observatoire régional du Bâtiment et des Travaux Publics). Celle-ci a été menée par voie téléphonique au cours des mois de décembre 2015 et janvier 2016 auprès d'un échantillon d'entreprises de Haute-Savoie de travaux de charpente, travaux de menuiserie et fabrication de charpente et d'autres menuiseries [code NAF respectifs : 4391A, 4332A et 1623Z].  
Les résultats, représentatifs de la population, sont exprimés en soldes d'opinions : ils correspondent à la différence entre le pourcentage d'entreprises donnant un avis en hausse et le pourcentage d'entreprises donnant un avis en baisse. Les réponses stables n'influencent pas la valeur du solde.  
• Un solde positif représente une amélioration de la situation,  
• à l'inverse, un solde négatif illustre une détérioration de la situation,  
• un solde nul représente une stabilisation.